

## Registro Administrativo de la Industria Automotriz de Vehículos Ligeros - Cifras originales de julio 2022

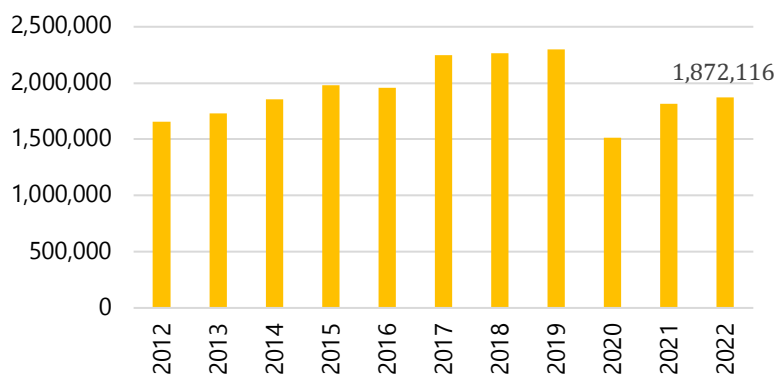
### Estancamiento de la recuperación

**El registro administrativo de la industria automotriz al mes de julio, mostró una producción de 259,994 vehículos en el mes.** Esto implica un crecimiento de 17.20% con respecto a julio del año pasado. No obstante, con respecto a julio del 2019 (antes de la pandemia), la producción muestra un rezago del 12.73%.

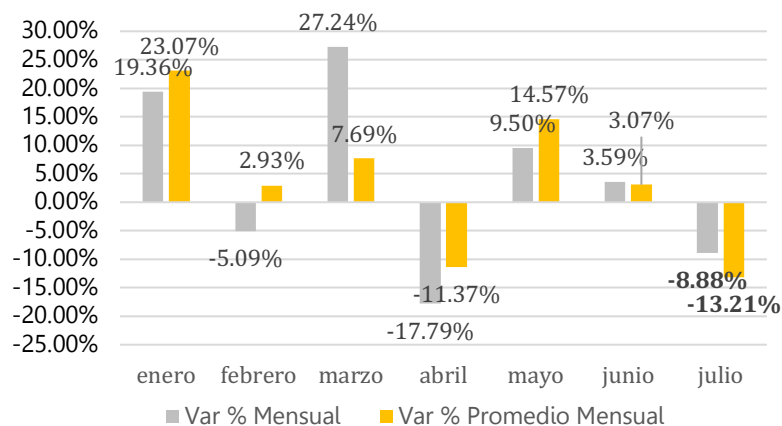
En el acumulado de los primeros siete meses del año la producción se ubicó en 1,872,116 unidades, lo que implica un incremento de 3.14% respecto al mismo periodo del 2021 y un rezago del 18.58% respecto al mismo periodo del 2019 (Figura 1). Lo anterior confirma que continúa el estancamiento de la producción automotriz en México.

Debido a que los datos son un registro de unidades, se trata de cifras sin ajuste estacional. Por este motivo, las variaciones mensuales no pueden ser comparadas entre meses distintos. No obstante, es posible comparar el crecimiento mensual con meses iguales de años previos. En julio, la producción automotriz se contrajo 8.88% mensual, por debajo del promedio de 13.21% para los meses de julio del 2016 al 2019 (Figura 2). En esta muestra, en 2016 se tuvo la menor contracción a tasa mensual, de 10.88%. Esto indica que la producción automotriz de julio tuvo un desempeño relativamente positivo, debido a que la contracción fue ligeramente menor a lo típicamente observado en meses iguales.

**Figura 1. Producción Acumulada enero-julio Producción**



**Figura 2. Crecimiento mensual de la producción de vehículos**



Fuente: Grupo Financiero BASE con información de Bloomberg e INEGI

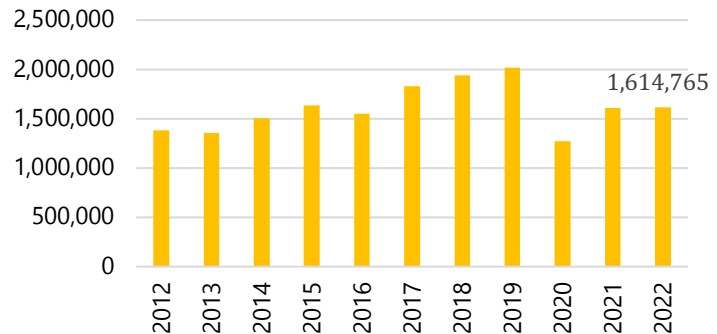
El estancamiento de la producción automotriz está asociado a un estancamiento de las ventas y de las exportaciones, pero también a la disponibilidad limitada de semiconductores, lo que restringe la producción automotriz.

**Las exportaciones** de julio fueron de 210,170 unidades, creciendo 4.03% con respecto al mismo mes del 2021, pero ubicándose 22.42% por debajo de julio del 2019.

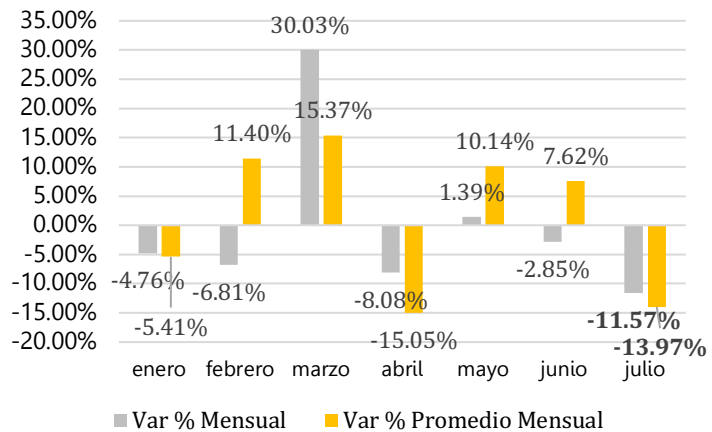
**En el acumulado de los primeros siete meses del año, las exportaciones se ubicaron en 1,614,765 unidades, equivalente a 86.25% de la producción total.** Al igual que la producción, las exportaciones automotrices muestran un crecimiento moderado de 0.50% con respecto a los primeros siete meses del 2021.

A tasa mensual, las exportaciones disminuyeron en 11.57% durante julio, menor a la contracción promedio mensual entre 2016 y 2019 de 13.97% para los meses de julio (Figura 4). Por lo anterior, se puede decir que el desempeño de las exportaciones automotrices durante el mes fue ligeramente positivo, relativo a otros meses iguales. Cabe notar que las exportaciones están estrechamente relacionadas con la producción, por lo que no necesariamente reflejan una caída en la demanda por automóviles en el extranjero, sino que el estancamiento es consecuencia de una restricción de la oferta.

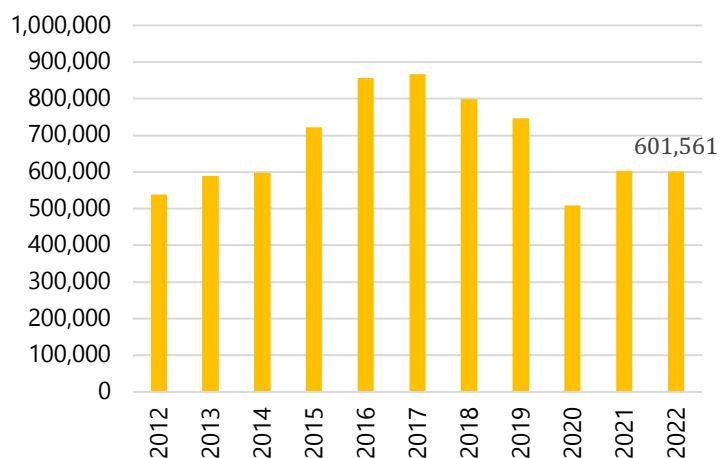
**Figura 3. Exportaciones Acumuladas enero-julio Producción**



**Figura 4. Crecimiento mensual de las exportaciones de vehículos.**

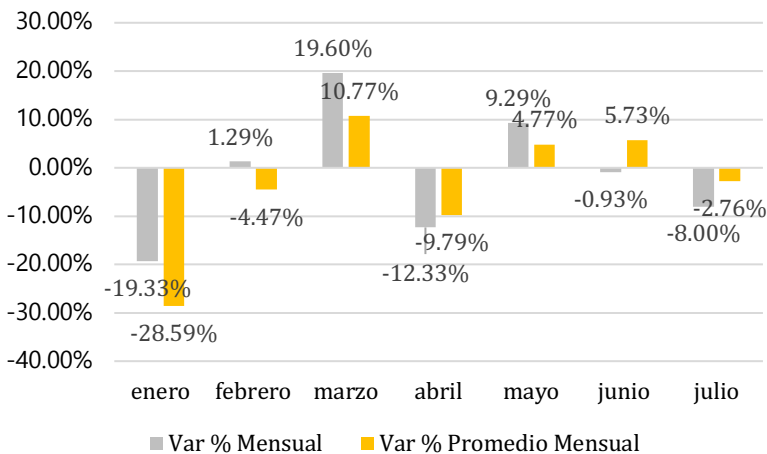


**Figura 5. Ventas Acumuladas de vehículos enero-julio.**



**Las ventas** en México de vehículos se ubicaron en 83,137 unidades, mostrando un crecimiento anual de 1.19% pero manteniendo un rezago de 21.65% con respecto a julio del 2019. También se observa un estancamiento durante los primeros siete meses del año. En el acumulado de enero a julio, las ventas ascienden a 601,561 unidades, mostrando una contracción de 0.19% con respecto al mismo periodo del 2021 y un rezago de 19.44% con respecto al mismo periodo del 2019 (Figura 5).

**Figura 6. Crecimiento mensual de las ventas de vehículos.**



Fuente: Grupo Financiero BASE con información de Bloomberg e INEGI

En julio, las ventas muestran estancamiento en la recuperación, pues a tasa mensual disminuyeron 8.00%, en contraste con la contracción promedio de 2.76% para los meses de julio de 2016 a 2019.

Hacia adelante, la recuperación de la producción podría verse limitada por nuevas disrupciones en cadenas de suministro, debido a que China mantiene una política de cero contagios de coronavirus. Por otro lado, las exportaciones estarán limitadas por la producción y podrían enfrentar presiones a la baja ante una disminución de la demanda. Cabe recordar que los bancos centrales a nivel global están en proceso de adoptar una postura monetaria restrictiva y ante mayores tasas de interés, también se podría reducir la demanda por créditos automotrices. Finalmente, las ventas de automóviles en México podrían verse limitadas por la lenta recuperación económica y la elevada inflación, así como cautela, ante el riesgo de una recesión económica en Estados Unidos.

**Gabriela Siller Pagaza, PhD**  
Directora de Análisis Económico-Financiero  
[gsiller@bancobase.com](mailto:gsiller@bancobase.com)  
Tel. 81512200 ext. 2231

**Jesús Anacarsis López Flores**  
Subdirector de Análisis Económico-Financiero  
[jlopezf@bancobase.com](mailto:jlopezf@bancobase.com)

**Sergio Chávez Quiroga**  
Practicante de Análisis Económico  
[schavez@bancobase.com](mailto:schavez@bancobase.com)

El presente documento ha sido elaborado por Grupo Financiero BASE para fines EXCLUSIVAMENTE INFORMATIVOS y basado en información y datos de fuentes consideradas como fidedignas. Sin embargo, Banco Base NO asume responsabilidad alguna por cualquier interpretación, decisión y/o uso que cualquier tercero realice con base en la información aquí presentada. La presente información pretende ser exclusivamente una herramienta de apoyo y en ningún momento deberá ser utilizada por ningún tercero para fines políticos, partidistas y/o cualquier otro fin análogo.