

## Encuesta Nacional de Ocupación y Empleo (ENOE)

Cifras de mayo 2022

**Tabla 1. Encuesta Nacional de Ocupación y Empleo, mayo 2022**  
Cifras originales

Concepto	Impacto Pandemia COVID-19			Recuperación		
	Feb-20	Mar-20	Apr-20	May-21	Apr-22	May-22
<b>PEA (millones)</b>	57.81	57.44	45.42	57.18	59.47	<b>59.08</b>
Ocupados	55.75	55.76	43.29	54.90	57.66	<b>57.15</b>
Desocupados	2.06	1.69	2.12	2.28	1.80	<b>1.93</b>
<b>PNEA (millones)</b>	38.33	38.67	50.21	40.24	39.54	<b>40.04</b>
Disponible	5.67	5.90	19.97	7.83	7.74	<b>7.33</b>
No disponible	32.66	32.77	30.24	32.41	31.80	<b>32.70</b>
<b>Tasa de desempleo abierto</b>	3.57%	2.94%	4.67%	3.99%	3.03%	<b>3.27%</b>
<b>Tasa de desempleo extendido</b>	12.19%	11.98%	33.78%	15.55%	14.20%	<b>13.95%</b>
<b>Subocupados (millones)</b>	4.86	5.08	11.00	7.07	5.20	<b>4.85</b>
Tasa de subocupación	8.72%	9.12%	25.42%	12.88%	9.02%	<b>8.48%</b>
<b>Empleo Informal (millones)</b>	31.35	31.05	20.66	30.49	32.02	<b>31.78</b>
Tasa de informalidad	56.24%	55.68%	47.72%	55.54%	55.53%	<b>55.61%</b>

Fuente: Grupo Financiero BASE con información de INEGI.

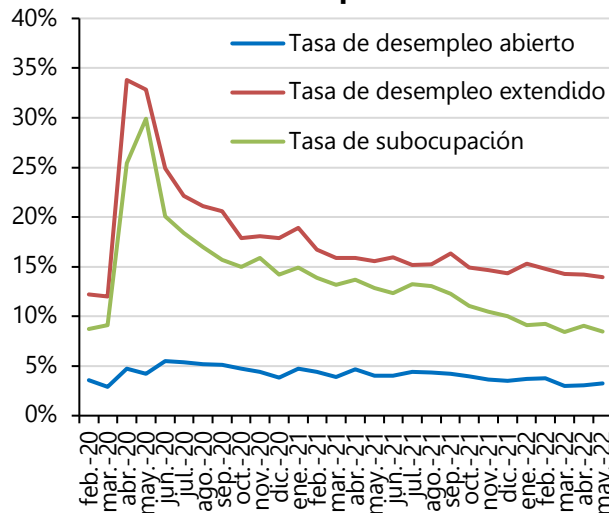
La Encuesta Nacional de Ocupación y Empleo (ENOE) correspondiente a mayo de 2022 muestra que durante ese mes la población ocupada disminuyó en 518 mil personas, mientras que el número de personas desempleadas aumentó en 128 mil. Esto provocó una caída de 390 mil personas en la Población Económicamente Activa (PEA), la cual se situó en un nivel de 59.08 millones de personas. Con una población desocupada de 1.93 millones, la tasa de desocupación, o desempleo abierto, incrementó de 3.03% en abril a 3.27% en mayo de 2022.

Esto significó un deterioro en el mercado laboral, pues en mayo se observó una pérdida neta de empleos junto con una disminución de la Población Económicamente Activa (PEA). Este cambio también se vio reflejado en un aumento de 496 mil personas en la Población No Económicamente Activa (PNEA). El incremento se debió a un aumento de 904 mil personas en la población no disponible, que se compone de las personas en edad de trabajar pero que no realizan ni desean realizar alguna actividad económica. Sin embargo, gran parte de las personas que entraron a la población no disponible salieron de la disponible, la cual disminuyó en 408 mil personas durante mayo.

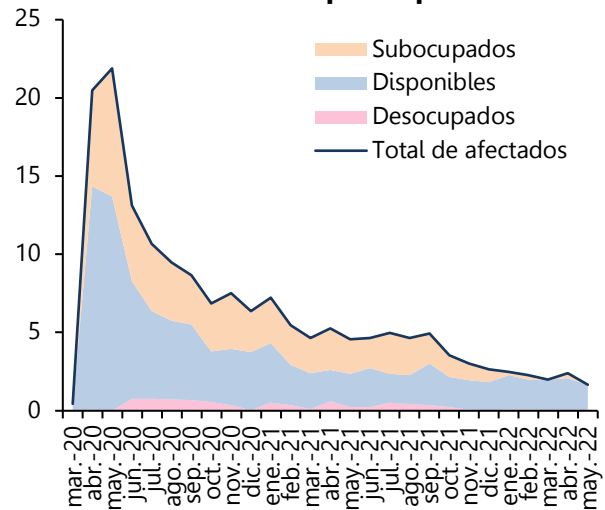
Esto último es importante en el análisis de la tasa de desempleo extendida que contempla a la población disponible de la PNEA, ya que esta se conforma por personas que, aunque no buscan trabajo, aceptarían uno en caso de que se les presentara la oportunidad. A esto se le conoce como desempleo encubierto al tratarse de personas que desean trabajar pero no buscan trabajo, por lo

que, por definición, no son considerados dentro de la población desocupada. A causa de la disminución de 408 mil personas en la población disponible y el aumento de 128 mil personas en la población desocupada, que en conjunto representaron una caída porcentual mayor a la disminución de la PEA, la tasa de desempleo extendido disminuyó de 14.20% a 13.95%. Este es el menor nivel para la tasa de desempleo extendido desde marzo de 2020, cuando recién comenzaba la crisis de la pandemia (Fig. 1).

**Fig. 1. Tasas de desempleo y subocupación**



**Fig. 2. Millones afectados laboralmente por la pandemia**



Fuente: Grupo Financiero BASE con información de INEGI.

Otro aspecto positivo que resaltar en la ENOE de mayo es la disminución en la tasa de subocupación, que mide el porcentaje de la población ocupada que se tiene la necesidad y disponibilidad de ofrecer más horas de trabajo. La tasa de subocupación pasó de 9.02% en abril a 8.48% en mayo, ubicándose ligeramente por encima de la tasa de 8.42% registrada en marzo de este año, que ha sido la lectura más baja desde que comenzó la pandemia.

Tomando la suma de los aumentos en las poblaciones desocupadas, disponibles y subocupadas desde un periodo de referencia pre pandemia (febrero 2020) hasta las cifras disponibles más recientes, se puede estimar el número de personas afectadas laboralmente por la pandemia. El máximo nivel de personas afectadas se registró en mayo de 2021, con un estimado de 21.89 millones de personas. A mayo del 2022, el número de afectados se ubica en 1.66 millones, de los cuales todos corresponden al aumento en la población disponible, mientras que ya se observa una recuperación completa en los niveles absolutos de desocupación y subocupación (Fig. 2).

**Alfredo Sandoval Jaime**  
Analista Económico-Financiero  
[asandovalj@bancobase.com](mailto:asandovalj@bancobase.com)

El presente documento ha sido elaborado por Grupo Financiero BASE para fines EXCLUSIVAMENTE INFORMATIVOS y basado en información y datos de fuentes consideradas como fidedignas. Sin embargo, Banco Base NO asume responsabilidad alguna por cualquier interpretación, decisión y/o uso que cualquier tercero realice con base en la información aquí presentada. La presente información pretende ser exclusivamente una herramienta de apoyo y en ningún momento deberá ser utilizada por ningún tercero para fines políticos, partidistas y/o cualquier otro fin análogo.